

# Lattioille, jossa KRAIBURG kumimatot rutiläpalkkien päällä

## Edellytys:

Käytävämatot on asennettu KRAIBURG-asennussuosituksen mukaisesti.



### Muista aina:

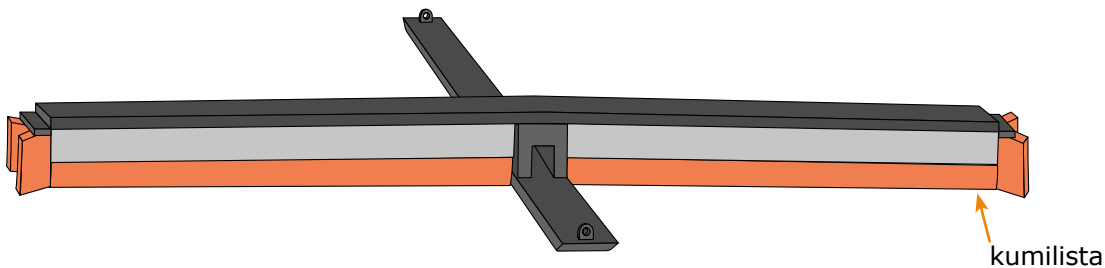
Käytä erityisesti kumilattioille tarkoitettuja lantaraappoja

### Peruskorjatuissa rakennuksissa:

Sovita lantaraappa valmistajan ohjeen mukaisesti seuraavia KRAIBURGin raappoja koskevia ohjeita noudattaen

### Ota huomioon:

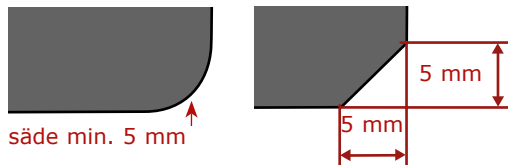
Kumimatot saavat joutua kosketuksiin vain kumi-/muovipohjaisten materiaalien tai metallin kanssa, eivät hankaavien materiaalien kuten esim. betonin kanssa



## Perusedellytykset

### ① Hio raapan kulmat

- kaikki joustamattomat kulmat, jotka joutuvat tekemisiin mattojen kanssa, on hiottava tylpäksi (kulma 5x45 tai R5 mutka)
- tarkista lantaraapan reunat, jotka aiheuttavat repemämiä

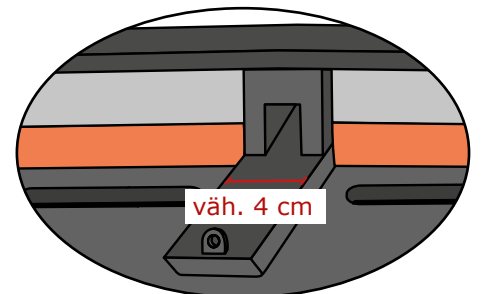


### Tärkeää:

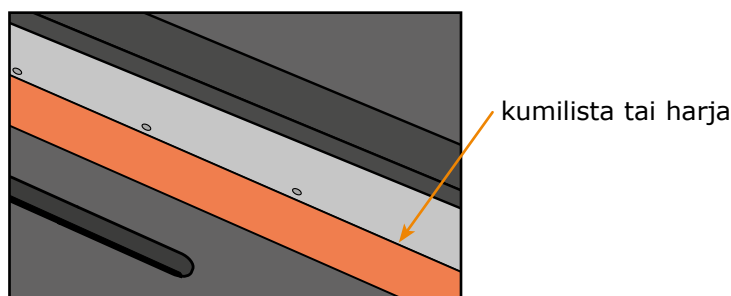
Huolla säännöllisesti!  
Tarkista raappa vähintään kerran vuodessa!

### ② Laakeripaineen tulee olla mahdollisimman alhainen

- raapanosien laakeripinnat: väh. 4 cm leveä
- raapat, joiden kokonaispaino > 250 kg: ota yhteys valmistajaan! ☎



### ③ Raappa on varusteltava pehmeällä kumilistalla tai harjalla



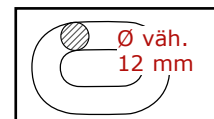
esimerkki:



## Muut raappamallit

### ► Köysivetoiset raapat:

- aseta ohjauksella maton paksuuden verran korkeammalle
- mattoa ei tarvitse suojata hankautumiselta, kun:
  - käytetään ketjua, jonka halkaisija on vähintään 12 mm
  - käytetään muovivaijeria tai muovipäällysteistä vaijeria

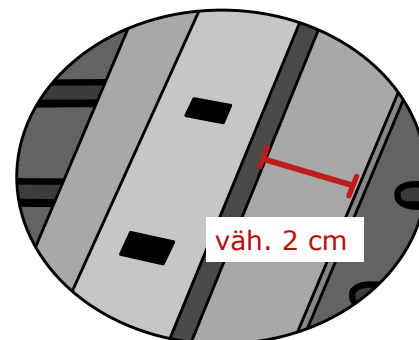
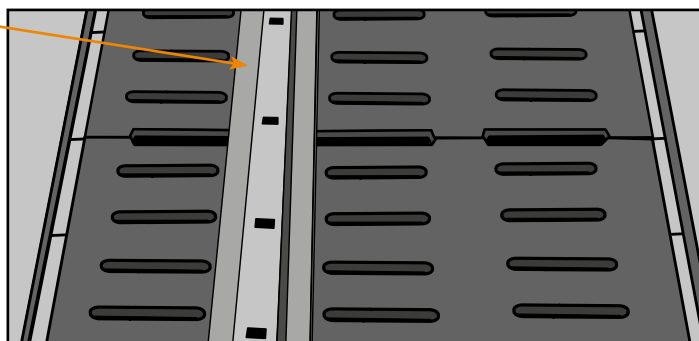


(teräsvaijerit eivät saa olla suoraan kumimaton päällä -> suojaa matto vaijerin aiheuttamalta hankautumiselta)

### ► Hydrauliset raapat:

- asenna vetoprofiili / työntötanko maton päälle
- vakauta järjestelmä: aseta leveä lattateräs alapuolelle:
  - noin 3 mm paksu
  - vähintään 2 cm maton päällä

lattateräs



esimerkki:



### ► Lantarobotti:

- soveltuvat KRAIBURG kumimatoille, jos perusedellytykset täyttyvät (katso yllä)

# Lantaraapan muokkaaminen - esimerkkejä -

## ► hio lantaraapan reunat



sivukiskon laakeripinta on pyörästetty

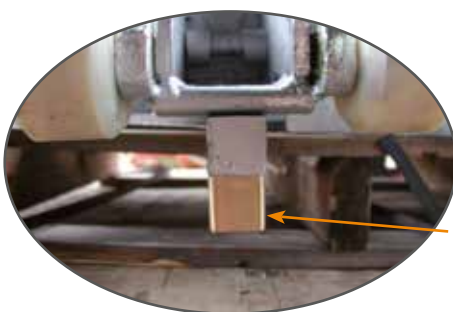


raapan reunakappale huomio: teräviä reunoja (-> hio!)

## ► keskiohjuri



keskiohjuri lepää leveiden muovirullien päällä



keskiohjurin alapuolen ohjain säädetty korkeammalle maton paksuuden mukaan



keskiohjurin leveä laakeri on taivutettu jalaksen muotoon



sivunäkymä



keskiohjurin leveä laakeri hitsattu rautatankoon

## ► sivujalokset



sivujalokset, joissa rautatanko ja leveä laakeri



leveät ja taivutetut sivujalokset ruuvattuna



leveät ja taivutetut sivujalokset

# Tärkeää: huolla säännöllisesti

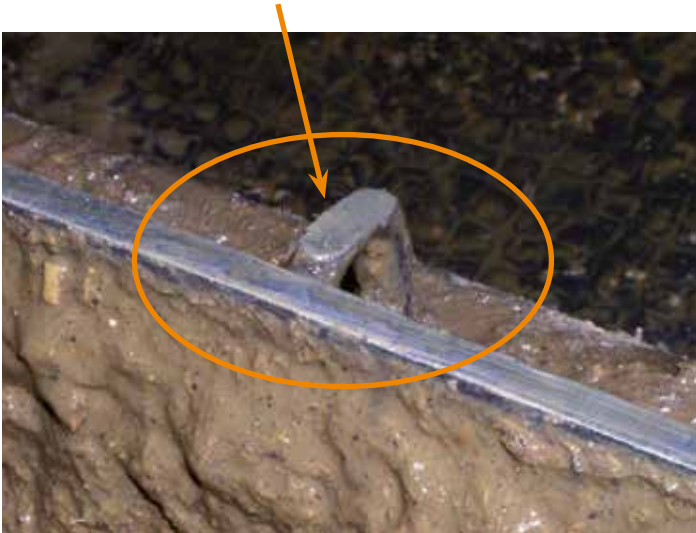
Myös lantaraapan kumiosat kuluvat ts. reunat terävöityvät kuluessaan.



Tarkista raappa vähintään kerran vuodessa ja hio pois terävät reunat!

**Esimerkkejä:** raapan teräsosien kuluminen

Käytönjäljet kumia vasten noin vuoden jälkeen:  
kuluminen selkeästi havaittavissa



**Lantaraapan muokkaaminen:**

1. Käänä raappa ylösalaisin ja tarkasta se
2. Hio terävät kulmat kulmahiomakoneella